

Dispositivo di traino e rimorchio

Dispositivo di traino

Introduzione al tema

Questo capitolo contiene informazioni sui seguenti argomenti:

Descrizione	179
Impostazione della predisposizione	180
Predisposizione correttamente impostata	180
Montaggio testa sferica - 1a operazione	181
Montaggio testa sferica - 2a operazione	181
Verifica del regolare fissaggio	182
Smontaggio testa sferica - 1a operazione	182
Smontaggio testa sferica - 2a operazione	183
Accessori	184

Il carico di appoggio massimo del rimorchio è di **75 kg**.

Nei veicoli con trazione integrale, il carico di appoggio massimo del rimorchio è di **80 kg**.

Nei veicoli G-TEC, il carico di appoggio massimo del rimorchio è di **56 kg**.

ATTENZIONE

- Prima di ciascuna tratta con testa sferica verificarne il corretto posizionamento e fissaggio nel pozzetto di alloggiamento.
- Non utilizzare la testa sferica se non è correttamente inserita e fissata nel pozzetto di alloggiamento.
- Se il dispositivo di traino è danneggiato o incompleto, non sarà possibile usarlo.
- Non effettuare modifiche né adeguamenti al dispositivo di traino.
- Non sbloccare mai la testa sferica con rimorchio agganciato.
- Mantenere sempre pulito il pozzetto di alloggiamento del dispositivo di traino. Lo sporco impedisce il corretto fissaggio della testa sferica!

ATTENZIONE

- Procedere con cautela con la testa sferica - pericolo di danneggiare la vernice del paraurti.
- Con la testa sferica estratta, posizionare sempre la calotta di copertura sul pozzetto di alloggiamento - pericolo di sporcare il pozzetto di alloggiamento.

Avvertenza

- Funzionamento e manutenzione del dispositivo di traino » [pagina 197](#).
- Trainare il veicolo mediante la testa sferica amovibile » [pagina 238](#).

Descrizione

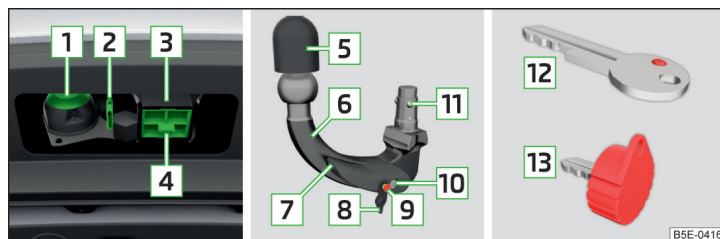












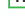
Fig. 166 Presa del dispositivo di traino / Testa sferica / Chiave (variante 1 e 2)

 **Leggere e rispettare dapprima  e  a pagina 179.**

La testa sferica può essere estratta e si trova, assieme alle relative istruzioni per il montaggio, nel vano della ruota di scorta o nello scomparto per la ruota di scorta presente nel bagagliaio.

Il dispositivo di traino viene fornito con due varianti di chiave. L'utilizzo del dispositivo di traino è identico per entrambe le varianti di chiave. La differenza riguarda solo l'esecuzione della chiave.

Preso del dispositivo di traino e testa sferica » fig. 166

-  Presa di corrente a 13 poli
-  Occhiello di fissaggio
-  Pozzetto di alloggiamento
-  Cappuccio
-  Coperchio di protezione
-  Testa sferica
-  Leva di comando
-  Cappuccio di chiusura
-  Dado di innescio
-  Serratura
-  Sfera di bloccaggio

- 12 Chiave - variante 1
- 13 Chiave - variante 2

i Avvertenza

In caso di smarrimento della chiave, rivolgersi a un'officina autorizzata.

Impostazione della predisposizione

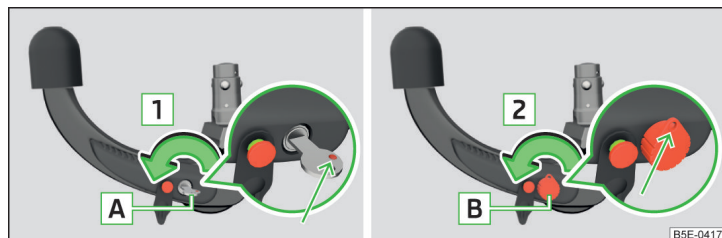


Fig. 167 1. operazione: variante chiave 1 / variante chiave 2

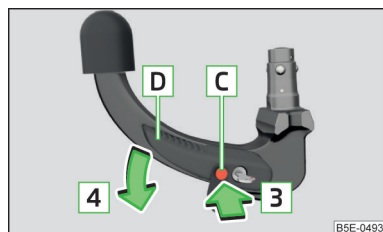


Fig. 168
2. operazione: entrambe le varianti chiave

Leggere e rispettare dapprima e a pagina 179.

Prima del montaggio, la testa sferica deve essere inserita nella predisposizione » [pagina 180](#), *Predisposizione correttamente impostata*.

In caso contrario, inserirla nella predisposizione effettuando le seguenti due operazioni.

1. operazione - vale per la variante chiave 1

- Rimuovere il coperchio dalla serratura.
- Inserire la chiave **A** nella serratura, in modo che il suo contrassegno verde sia rivolto verso l'alto.

- Ruotare la chiave **A** in direzione della freccia **1**, in modo che il suo contrassegno rosso sia rivolto verso l'alto » [fig. 167](#).

1. operazione - vale per la variante chiave 2

- Rimuovere il coperchio dalla serratura.
- Inserire la chiave **B** nella serratura, in modo che l'occhiello della chiave sia rivolto verso il basso.
- Ruotare la chiave **B** in direzione della freccia **2**, in modo che l'occhiello della chiave sia rivolto verso l'alto » [fig. 167](#).

2. operazione - vale per entrambe le varianti chiave

- Afferrare la testa sferica sotto il coperchio di protezione.
- Premere il dado di innescio **C** in direzione della freccia **3** fino all'arresto e contemporaneamente premere fino all'arresto la leva di comando **D** in direzione della freccia **4** » [fig. 168](#).

La leva di comando **D** resterà bloccata in questa posizione.

Predisposizione correttamente impostata

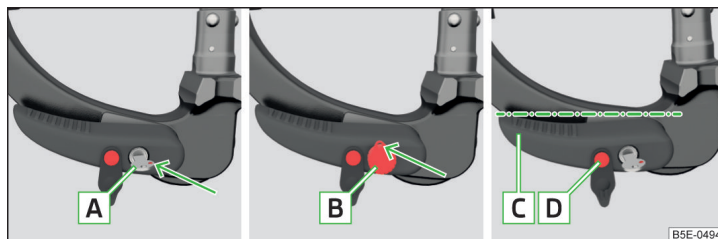


Fig. 169 Predisposizione: variante chiave 1 / variante chiave 2 / posizione della leva e del dado di innescio in entrambe le varianti chiave

Leggere e rispettare dapprima e a pagina 179.

Predisposizione impostata correttamente » [fig. 169](#)

- ✓ Vale per la variante di chiave 1 - il contrassegno rosso sulla chiave **A** punta verso l'alto.
- ✓ Vale per la variante di chiave 2 - l'occhiello della chiave **B** punta verso l'alto.
- ✓ La leva di comando **C** è bloccata nella posizione inferiore.
- ✓ Il dado di innescio **D** può essere mosso.

La testa sferica così impostata è pronta per il montaggio.

! ATTENZIONE

Nella predisposizione la chiave non potrà essere estratta né ruotata in altra posizione.

Montaggio testa sferica - 1a operazione

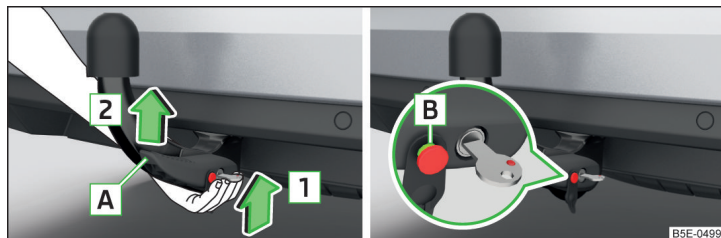


Fig. 170 Inserimento della testa sferica / Dado di innesci in posizione estratta

📖 Leggere e rispettare dapprima ! e ! a pagina 179.

Inserimento della testa sferica - vale per entrambe le varianti chiave

- Rimuovere la calotta di copertura per il pozzetto di alloggiamento **4** » fig. 166 a pagina 179 estraendola verso il basso.
- Inserire la testa sferica nella predisposizione » pagina 180.
- Afferrare la testa sferica **dal basso** » fig. 170 e inserirla nel pozzetto di alloggiamento in direzione della freccia **1** sino a quando si innesterà con un clic udibile» !.

La leva di comando **A** ruota **automaticamente** in direzione della freccia **2** verso l'alto e il dado di innesci **B** fuoriesce (la parte rossa e verde sono visibili) » !.

Se la leva di comando **A** non ruota automaticamente o se il dado di innesci **B** non fuoriesce, la testa sferica dovrà essere estratta dal pozzetto di alloggiamento ruotando la leva di comando **A** verso il basso sino al completo arresto; pulire le superfici di appoggio della testa sferica e del pozzetto d'alloggiamento.

! ATTENZIONE

- Durante il fissaggio della testa sferica tenere le mani al di fuori dell'area di rotazione della leva di comando - pericolo di lesioni alle dita!
- Non cercare mai di tirare la leva con forza verso l'alto per ruotare la chiave. La testa sferica non sarebbe fissata correttamente!

Montaggio testa sferica - 2a operazione

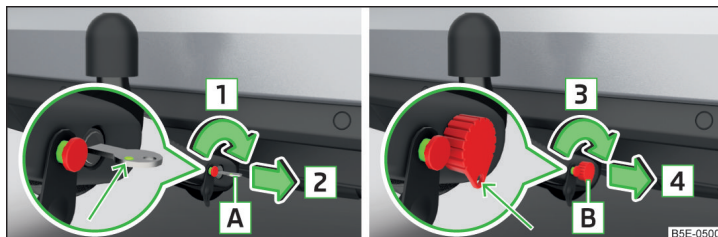


Fig. 171 Bloccaggio della serratura: variante chiave 1 / variante chiave 2

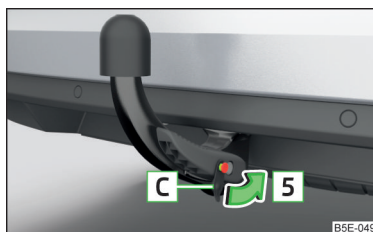


Fig. 172
Posizionamento del coperchio
sulla serratura

📖 Leggere e rispettare dapprima ! e ! a pagina 179.

Eseguire dapprima la 1a operazione del montaggio della testa sferica » pagina 181.

Vale per la variante chiave 1

- Ruotare la chiave **A** in direzione della freccia **1**, in modo che il suo contrassegno verde sia rivolto verso l'alto » fig. 171.
- Togliere la chiave nella direzione indicata dalla freccia **2**.

Vale per la variante chiave 2

- Ruotare la chiave [B] in direzione della freccia [3], in modo che l'occhiello della chiave sia rivolto verso il basso » fig. 171.
- Togliere la chiave nella direzione indicata dalla freccia [4].

Vale per entrambe le varianti chiave

- Posizionare il coperchio [C] sulla serratura nella direzione indicata dalla freccia [5] e premere » fig. 172.
- Verificare che la testa sferica sia correttamente fissata » pagina 182, *Verifica del regolare fissaggio*.

! ATTENZIONE

Dopo avere tolto la chiave riposizionare **sempre** il coperchio sulla serratura - pericolo di insudiciamento della serratura.

Verifica del regolare fissaggio

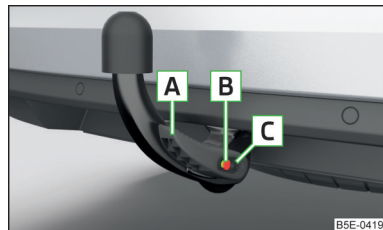


Fig. 173
Testa sferica fissata correttamente

📖 Leggere e rispettare dapprima ! e ! a pagina 179.

Prima di ogni utilizzo della testa sferica verificare che questa sia correttamente fissata.

Testa sferica fissata correttamente » fig. 173

- ✓ La testa sferica, sebbene "agitata" in maniera decisa, non fuoriesce dal pozzetto di alloggiamento.
- ✓ La leva di comando [A] si trova completamente spinta verso l'alto.
- ✓ Il dado di innescio [B] emerge completamente (il suo elemento rosso e quello verde sono visibili).
- ✓ La chiave è stata estratta.
- ✓ Il cappuccio [C] è inserito sulla serratura.

! ATTENZIONE

Il dispositivo di traino può essere utilizzato solo se la testa sferica è stata bloccata in maniera corretta!

Smontaggio testa sferica - 1a operazione

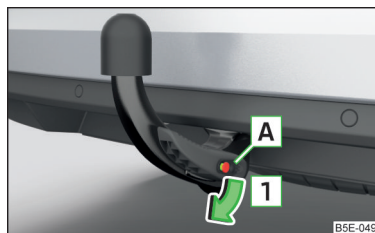


Fig. 174
Rimozione del coperchio dalla serratura

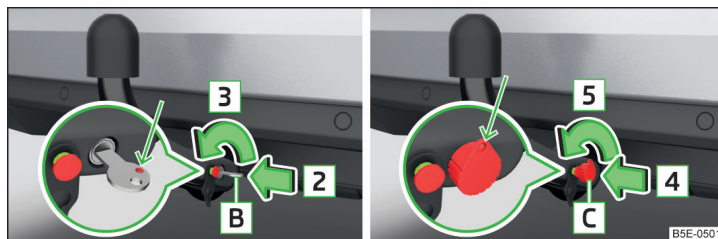


Fig. 175 Sbloccaggio della serratura: variante chiave 1 / variante chiave 2

📖 Leggere e rispettare dapprima ! e ! a pagina 179.

Vale per entrambe le varianti chiave

- Rimuovere il coperchio [A] dalla serratura in direzione della freccia [1] » fig. 174.

Vale per la variante chiave 1

- Inserire la chiave [B] nella serratura in direzione della freccia [2], in modo che il suo contrassegno verde sia rivolto verso l'alto.
- Ruotare la chiave [B] in direzione della freccia [3], in modo che il suo contrassegno rosso sia rivolto verso l'alto » fig. 175.

Vale per la variante chiave 2

- Inserire la chiave [C] nella serratura in direzione della freccia [4], in modo che l'occhietto della chiave sia rivolto verso il basso.
- Ruotare la chiave [C] in direzione della freccia [5], in modo che l'occhiello della chiave sia rivolto verso l'alto » fig. 175.

! ATTENZIONE

Non smontare mai la testa sferica con rimorchio agganciato.

i Avvertenza

Si raccomanda, prima della rimozione della testa sferica, di inserire il coperchio protettivo sulla testa della sfera.

Smontaggio testa sferica - 2a operazione

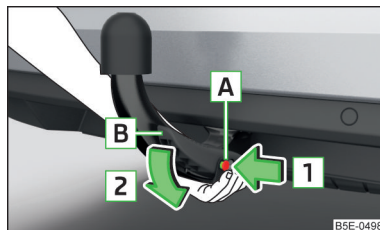


Fig. 176
Allentamento della testa sferica

📖 Leggere e rispettare dapprima ! e i a pagina 179.

Eseguire dapprima la 1a operazione dello smontaggio della testa sferica » pagina 182.

Allentamento della testa sferica - vale per entrambe le varianti chiave

- Afferrare la testa sferica dal basso » fig. 176.

- Premere il dado di innescio [A] in direzione della freccia [1] fino all'arresto e contemporaneamente premere fino all'arresto la leva di comando [B] in direzione della freccia [2].

In questa posizione la testa sferica viene liberata e cadrà verso il basso, finendo nella mano. Qualora non cadesse nella mano dopo l'allentamento, premerla dall'alto utilizzando l'altra mano.

Al tempo stesso la testa sferica si innesterà nella predisposizione e sarà quindi pronta a essere nuovamente inserita » i.

- Inserire il cappuccio [4] » fig. 166 a pagina 179 sul pozzetto di alloggiamento.

! ATTENZIONE

Non lasciare mai la testa sferica libera all'interno del bagagliaio. In caso di frenate improvvise questa potrebbe danneggiare il bagagliaio e mettere a repentaglio la sicurezza degli occupanti!

! ATTENZIONE

- Se la leva di comando [B] viene tenuta fissa e non abbassata sino all'arresto, dopo l'estrazione della testa sferica tornerà a rialzarsi e non si innesterà nella predisposizione. Prima del successivo montaggio la testa sferica dovrà essere portata in questa posizione » pagina 180, *Impostazione della predisposizione*.
- Riporre la testa sferica nella predisposizione, con la chiave rivolta verso l'alto, nell'apposita scatola - altrimenti pericolo di danneggiamento della chiave!
- Non esercitare eccessiva forza quando si manipola la leva (ad esempio non salirvi sopra con i piedi)!

i Avvertenza

Prima di riporre la testa sferica nella scatola rimuovere con l'attrezzatura di bordo la sporcizia eventualmente presente.