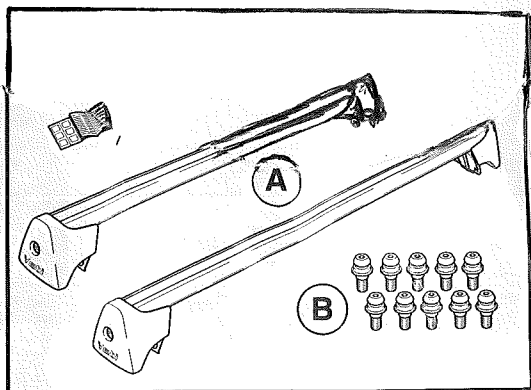


1



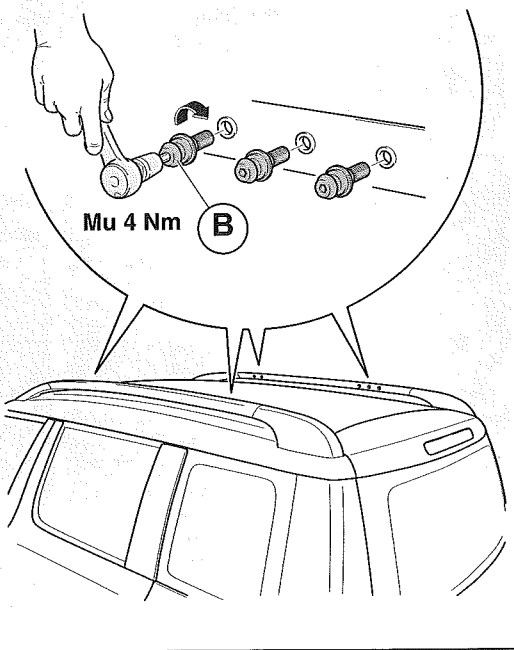
2



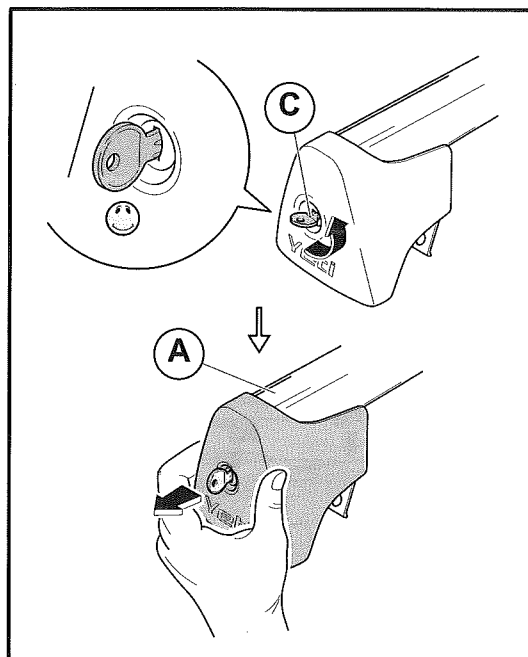
Všechny šrouby zasroubujte do příslušných otvorů v podélném nosiči vozu.  
Šrouby dotáhněte utahovacím momentem 4 Nm.  
Skoda auto doporučuje nechat provést tuto operaci v odborném servisu.

Alle Schrauben in die entsprechenden Bohrungen in der Dachreling des Fahrzeuges einschrauben.  
Die Schrauben mit 4 Nm anziehen.  
Skoda Auto empfiehlt es, diesen Arbeitsschritt in einem Fachbetrieb durchführen zu lassen.

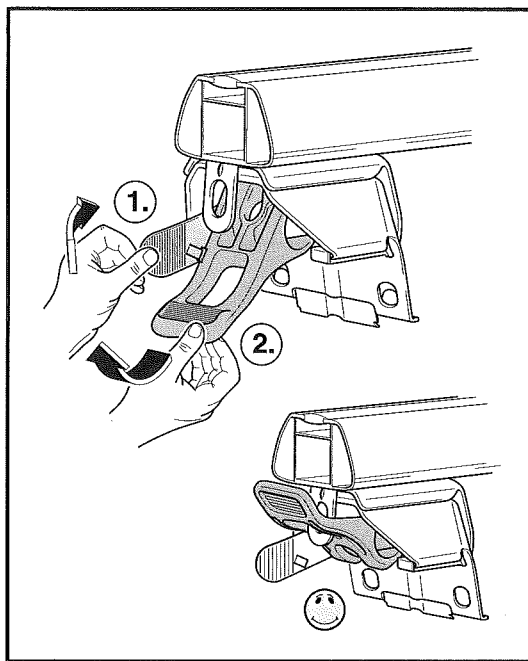
Screw all screws in relevant holes in the longitudinal carrier of the car.  
Tighten the screws with tightening torque of 4 Nm.  
The company Skoda auto recommends having this operation done in an authorized service.



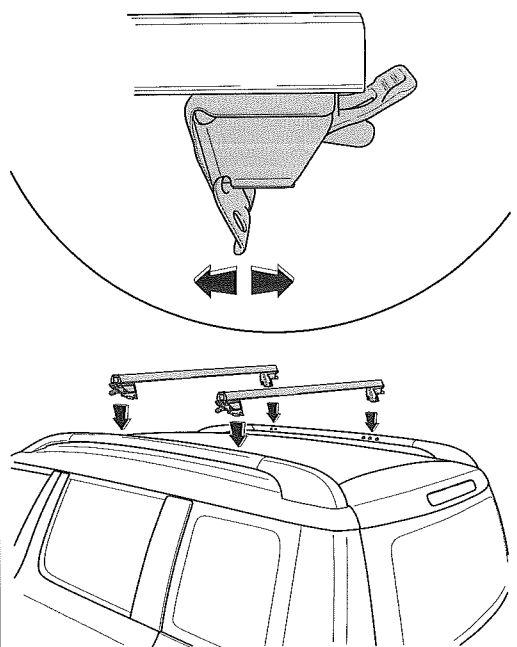
3



4



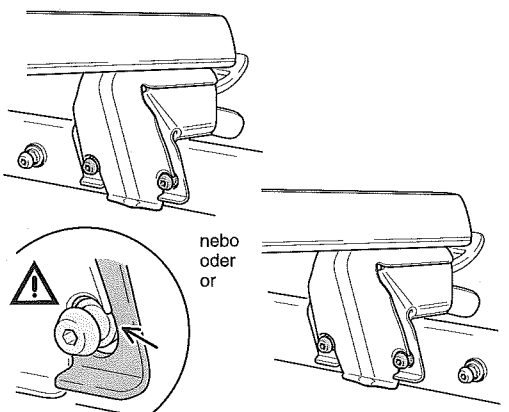
5



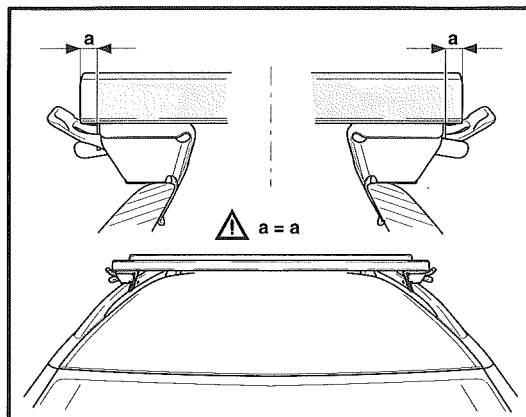
Na šrouby v zadní části podélného nosiče nasadíte příčinku  
dle požadované rozteče pro uchycení přídatných nosičů (lyží, kol apod.)

Den Querträger auf die Schrauben im hinteren Bereich der Dachreling im  
erforderlichen Abstand für die Befestigung von zusätzlichen Anbauteilen  
(Ski, Fahrräder u. ä.) aufsetzen.

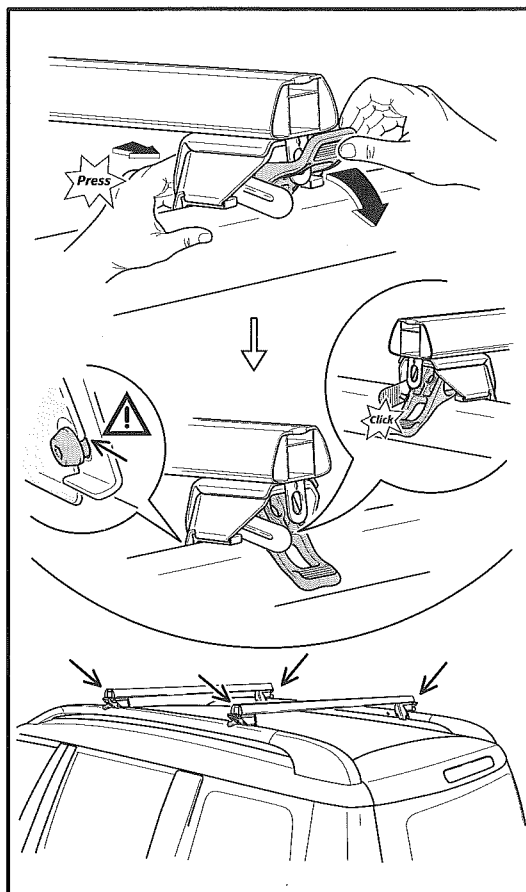
Mount the crossbeam on the screws in the rear part of the longitudinal carrier,  
as per the required spacing for fastening additional carriers (for skis, bikes, etc.).



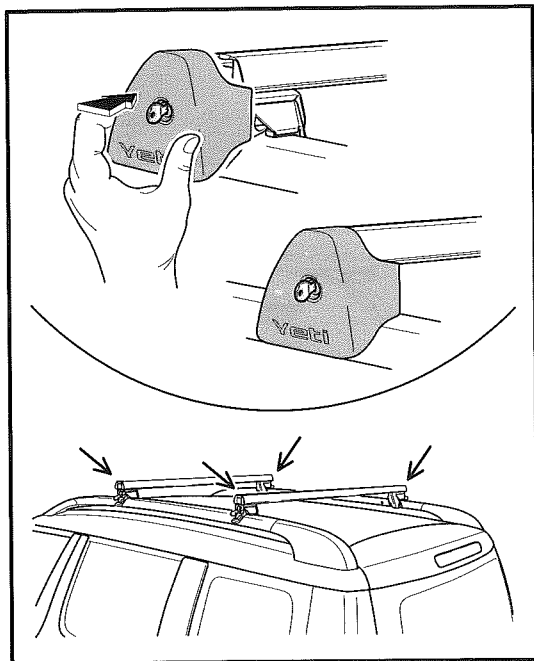
6



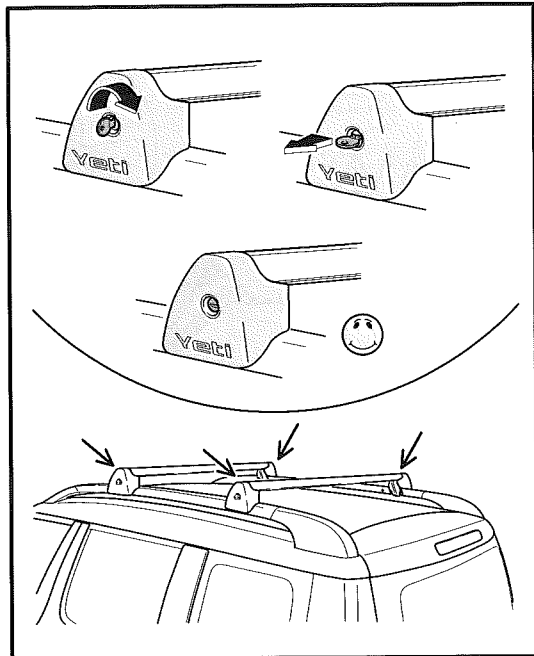
7



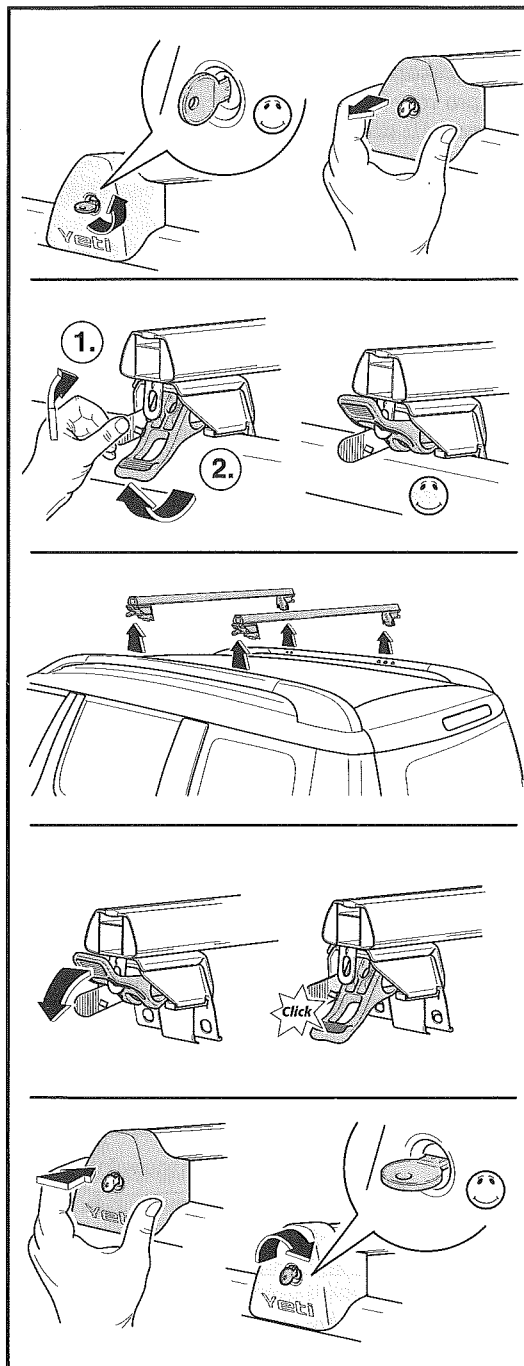
8



9



10



*Avant le début de chaque voyage, vérifiez si tous les éléments sont bien installés et ajustés.*

*Vérifiez toutes les connexions à vis et d'autres assemblages d'éléments auxiliaires. En cas de besoin, resserrez les vis.*

*Après une certaine période de conduite, vérifiez les connexions à vis et la fixation de la charge. En cas de besoin, resserrez les vis.*

*Si la chaussée n'est pas en bon état, raccourcissez les intervalles entre deux contrôles.*

*Si vous ne respectez pas ces principes, vous vous exposez au risque de déblocage, éventuellement de perte de la barre de toit ou d'éléments auxiliaires (risque de blessures).*

*Après avoir roulé 2000 km env., laissez contrôler, dans une station service, le moment de serrage des vis vissées dans les barres de toit longitudinales.*

*Toujours, laissez effectuer toutes les réparations ou le remplacement d'éléments des barres de toit dans une station service. Nous vous recommandons d'utiliser les pièces de rechange d'origine que vous obtenez auprès de votre vendeur.*

*Au minimum, graissez les dispositifs de sûreté de serrure à l'aide de la préparation recommandée CONCOR 101 une fois par an.*

*Instructions de maintenance - nettoyez et maintenez les barres de toit de manière appropriée. Surtout en hiver, enlevez les impuretés et le sel.*

*Une fois les barres de toit (éventuellement les éléments auxiliaires) installées sur le toit du véhicule, la hauteur totale du véhicule se change. C'est pourquoi soyez prudent en entrant dans le garage, tunnel, passage inférieur, etc.*

*Pendant le transport des objets encombrants (par ex. boîtes à ski, porte-vélos, etc.), le toit est exposé à une charge encore plus importante causée par la résistance de l'air. C'est pourquoi adaptez la vitesse de conduite aux conditions actuelles.*

*En transportant une charge, respectez toujours les règles de sécurité valables dans le pays respectif.*

Le fabricant n'assume aucune responsabilité des dommages dus à un montage inapproprié.

## PORTAPACCHI TRASVERSALE

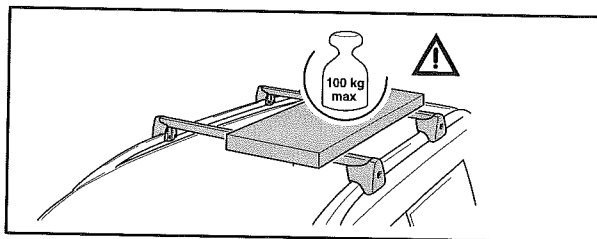
Egregio cliente, il portapacchi trasversale num. ordine LAS 630 001 è destinato ai veicoli Škoda Yeti (5L).

Prima di montare il portapacchi da tetto si prega di leggere attentamente le presenti istruzioni. In caso di mancato rispetto delle istruzioni di montaggio e di sicurezza, mettete a rischio la vostra incolumità e quella degli altri automobilisti. In caso di qualsiasi dubbio si contatti un rivenditore autorizzato Škoda Auto.

### Ambito di utilizzo

Il portapacchi è destinato alla sistemazione dei carichi, inclusi oggetti voluminosi (ad es. attacchi per sci, biciclette, ecc.).

### Istruzioni di sicurezza

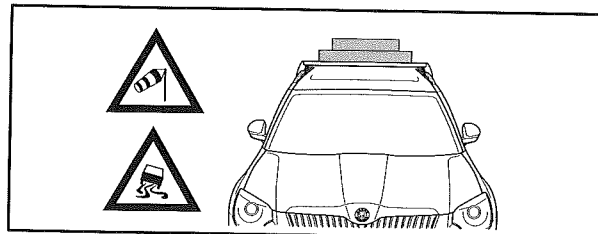


### Carichi ammessi per i tettuccio del veicolo

Il carico massimo del tettuccio del veicolo, compreso il peso dei portapacchi (eventualmente di parti aggiunte), si attiene al dato nel libretto di circolazione della vettura, ed al massimo è pari a 100 kg.

Per ragioni di sicurezza non è consentito eccedere il carico massimo!

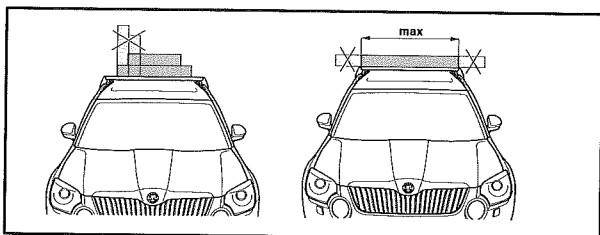
A causa dell'utilizzo dei carburanti, della riduzione della resistenza dell'aria, della sicurezza stradale e delle manifestazioni acustiche SI SCONSIGLIA di utilizzare il portapacchi vuoto.



### Sensibilità al vento laterale

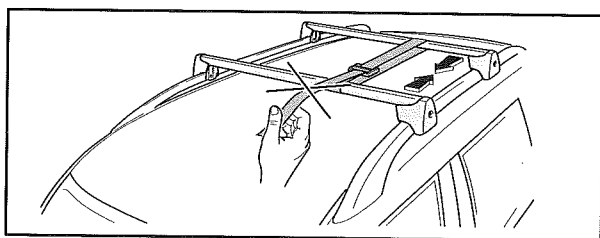
Le proprietà di corsa e di frenatura del veicolo e la sua sensibilità al vento laterale cambiano. A tali fatti è necessario adattare la guida.

Se si ha un carico sul tetto, guidare con prudenza e senza superare la velocità di 120 km/h.



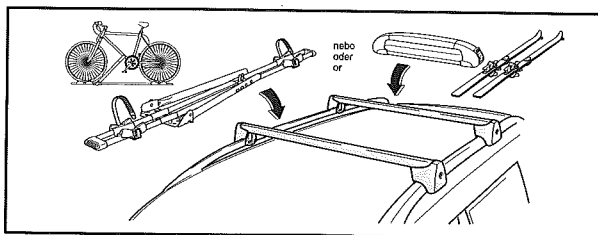
### Caricamento - sistemazione uniforme e ampiezza del carico

Il carico va sistemato uniformemente nel portapacchi trasversale. Evitare il carico su un solo lato del tettuccio. Non superare l'ampiezza massima del portapacchi trasversale.



### Caricamento - fissaggio del carico

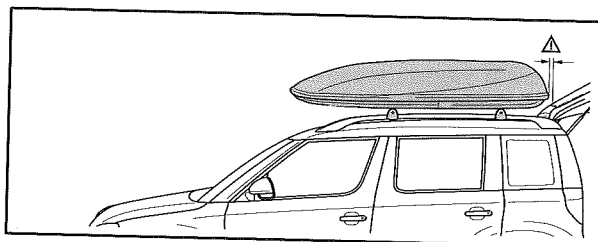
Non tirare verso l'una verso l'altra le parti del portapacchi trasversale.



### Caricamento - fissaggio dei componenti aggiuntivi

Montare sul tettuccio prima il portapacchi trasversale.

Ad esso poi fissare i componenti aggiuntivi (ad es. il supporto per biciclette, per sci, per surf, ...procedere secondo le rispettive istruzioni del concreto elemento aggiuntivo). **Avvertenza.** Consigliamo di utilizzare solo supporti montati in piste a T (viti a T). Il montaggio della guaina di metallo a „U” può danneggiare la protezione superficiale dei profili portanti del portapacchi.



### Caricamento - spazio per l'apertura del vano bagagli

Attenzione. In caso di trasporto del box per gli sci o di altri carichi lunghi, aprire il vano bagagli molto attentamente, per evitare il danneggiamento del veicolo. Per i veicoli con apertura automatica del vano bagagli, consigliamo anche di adattare l'angolo di apertura (vedi istruzioni per l'uso del veicolo).

### Montaggio del portapacchi trasversale

Durante il montaggio del portapacchi trasversale, procedere secondo le figure e le istruzioni di montaggio. **Tutte le istruzioni vanno eseguite per tutte le basi del portapacchi trasversale allo stesso modo!**

- 1 -

- Set completo del portapacchi trasversale (di seguito solo portapacchi).

- 2 -

- Avvitare tutte le viti (B) nei fori nel portapacchi longitudinale del veicolo. Stringere le viti secondo il momento di fissaggio 4 Nm.

- Considerando la necessità di rispettare il momento di fissaggio (utilizzo della chiave apposita), la Škoda Auto consiglia di far avvitare queste viti in un centro di assistenza specializzato.

- Attenzione. Per motivi di sicurezza le viti nei fori del portapacchi longitudinale si possono montare (smontare) per al massimo 3 volte.

### - 3, 4 -

- Aprire la serratura del portapacchi con la chiave (C).
- Rimuovere il coperchio e porlo in un luogo adatto per impedirne il danneggiamento.
- Abbassare la leva di sicurezza **rossa** e sollevare la leva eccentrica.

**Attenzione. Prima del montaggio del portapacchi sul portapacchi longitudinale, tutte le leve eccentriche devono essere sollevate!**

### - 5, 6 -

- Il portapacchi così pronto va infilato nelle viti del portapacchi longitudinale (le basi del portapacchi sono mobili -dettaglio-).
- Il portapacchi posteriore va infilato nelle viti secondo il passo richiesto per fissare i componenti aggiuntivi (porta-sci, porta-bici, ecc.).
- **Controllare che la lamiera portante della base del portapacchi sia infilata correttamente nelle viti del portapacchi longitudinale -dettaglio-.**
- **I profili portanti del portapacchi vanno centrati (quota "a" = "a").**

### - 7 -

- Controllare la posizione ed il fissaggio del portapacchi.
- Spingere con la mano sinistra la lamiera portante della base del portapacchi verso il portapacchi longitudinale e nel contempo, con la mano destra, portare la leva eccentrica del portapacchi alla posizione inferiore (la leva scatta sotto la linguetta della leva di sicurezza **rossa**).
- **La lamiera di arresto della base deve trovarsi nella scanalatura della vite -dettaglio-.**

### - 8, 9 -

- Infilare il coperchio smontato.
- Girare la chiave e portarla alla posizione orizzontale (chiusa). Rimuovere e conservare la chiave.

**Controllare il corretto montaggio del portapacchi. Controllare con la mano che sia stato fissato bene.**

### Smontaggio

- Smontare il portapacchi seguendo il procedimento inverso.

### Importanti avvertenze!

**Il portapacchi trasversale viene installato direttamente dal produttore, quindi si sconsiglia di effettuare modifiche o di stringerlo ulteriormente!**

**Prima di cominciare qualsiasi viaggio controllare se tutti i componenti sono ben posizionati e montati.**

**Controllare tutte le viti di collegamento e le altre giunture dei componenti aggiuntivi. In caso di necessità stringere le giunture.**

**Dopo una breve corsa, controllare sempre il fissaggio delle viti e delle altre giunture e la stabilità del carico. In caso di necessità ristringere le giunture.**

**Nel caso in cui il fondo stradale sia in cattive condizioni, effettuare il controllo delle viti a intervalli più brevi.**

**In caso di mancato rispetto di queste istruzioni, c'è il rischio che il portapacchi o i componenti aggiuntivi si allentino, event. si perdano - pericolo di infortunio.**

**Dopo circa 2000 km far controllare in un centro di assistenza specializzato il momento delle viti nel portapacchi longitudinale.**

**Far effettuare le riparazioni e le sostituzioni delle parti del portapacchi sempre nei centri di assistenza specializzati. Non utilizzare pezzi di ricambio originali, ma solo quelli del vostro rivenditore.**

**Almeno 1 volta l'anno le serrature con il prodotto CONCOR 101.**

**Per la manutenzione - il portapacchi va pulito regolarmente nel modo adatto. In particolare in inverno, rimuovere le impurità ed il sale.**

**Dopo il montaggio del portapacchi (event. con i componenti aggiuntivi) sul tettuccio cambia l'altezza complessiva del veicolo. Prestare pertanto particolare attenzione quando si entra in garage, nei tunnel, nei sottopassaggi, ecc.**

**- In caso di trasporto di oggetti voluminosi (ad es. attacchi per sci, biciclette, ecc.) il tettuccio è sottoposto ad un carico ancora maggiore, a causa del sensibile aumento della resistenza dell'aria, adeguare perciò la velocità di marcia alle condizioni date.**

**In caso di trasporto di carichi rispettare sempre le norme di sicurezza del Paese in cui ci si trova.**

La casa di fabbricazione non si assume alcuna responsabilità per i danni provocati da un montaggio erraneo.